

FILATI NO. 57

FILATI

Model 15

VLEERMUISVEST MET AJOURPATROONBIES



VLEERMUISVEST MET AJOURPATROONBIES

Maat 36 tot 44

Door de vorm past het model voor alle aangegeven maten.

Materiaal: „Only Cotton“ (100% katoen, ll. = ca. 110 m/50 g) van Lana Grossa: ca. 600 g resedagroen (kl. 24); telk. 1 rondbreinaald nr. 6, 60 en 120 cm lang; 1 rondbreinaald nr. 5,5, 60 cm lang.

Knoopjesrand: de 1e s. van elke nld. als bij het recht br. afh. De laatste s. van elke nld. r. br. Opgelet: alle delen behalve de open biesen kraagranden met knoopjesrand breien!

Kettingrand: de 1e s. van elke nld. r. br. De laatste s. van elke nld. als bij het av. br. afh., daarbij de draad voor de s. verder leiden. Opgelet: alleen de open bies- en kraagranden met kettingrand breien!

Ribbelpatroon: alle nld. rechte s. br.

Tricotsteek: hg. nld. r., tg. nld. av. br.

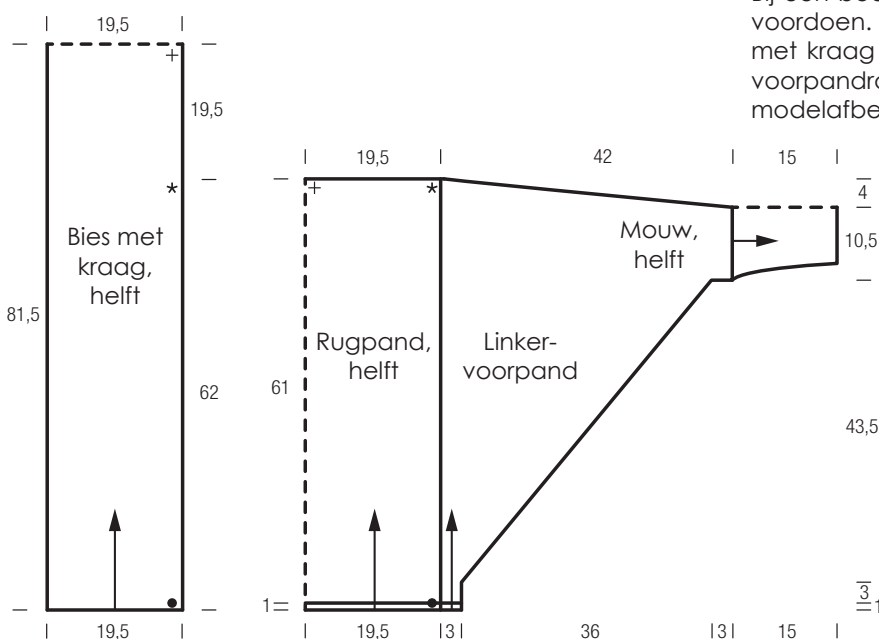
Boordpatroon: afw. 2 s. r., 2 s. av. br.

Ajourpatroon: volgens het breipatroon br. De getallen rechtsbuiten geven de hg. nld. aan, linksbuiten de tg. nld. In de breedte de nld. met de s. voor de 1e pijl beginnen, het pg. = 6 s. tussen de pijlen steeds herh., eindigen met de s. na de 2e pijl. In de hoogte de 1e – 4e nld. 1x br., dan deze 4 nld. steeds herh.

Geaccentueerde meerderingen (vleermuisvorm): aan het begin van de nld. na de kant-s., aan het einde van de nld. voor de kant-s. telk. 1 s. r. gedraaid uit het dwarsdraadje breien.

Stekenproef: 17 s. en 28 nld. tr. met nld. nr. 6 = 10 x 10 cm; 20,5 s. en 25,5 nld. ajourpatroon met nld. nr. 6 gebreid en enigszins gerekte gemeten = 10 x 10 cm.

Opgelet: de pijlen in het patroonschema geven telkens de breirichting aan!



Rugpand met mouwhelften: 80 s. met nld. nr. 6 opzetten. Voor de smalle bies 1 cm = 3 nld. ribbelpatroon br., daarbij met 1 tg. nld. r. beginnen. Dan in tr. met knoopjesrand verder br. Na 3 cm = 8 nld. vanaf het einde van de bies aan weersz. voor de vleermuisvorm resp. mouwen 1 s. geaccentueerd meerd., dan in elke 2e nld. nog 59x telk. 1 s. geaccentueerd meerd. en 1x 5 s. erbij opzetten = 210 s. Na 43,5 cm = 122 nld. vanaf de 1e meerdering voor de mouwuidte rechtdoor verder br. Bij een mouwhoogte van 10,5 cm = 30 nld. aan weersz. voor de schouderafschuiningen 12 s. afk., dan in elke 2e nld. nog 5x 12 s. afk. In de volg. nld. de overige 66 s. voor de rechte halsrand afk.

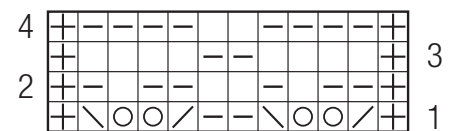
Linkervoorpand met mouwhelft: 7 s. met nld. nr. 6 opzetten. Voor de smalle bies 1 cm = 3 nld. ribbelpatroon br., daarbij met 1 tg. nld. r. beginnen. Dan in tr. met knoopjesrand verder br. De meerderingen voor de vleermuisvorm en mouw aan de rechterrand op dezelfde hoogte als bij het rugpand uitvoeren = 72 s. De schouder aan de rechterrand op dezelfde mouwhoogte als bij het rugpand schuin afwerken. Nu zijn alle s. verbruikt.

Rechtvoorpand met mouwhelft: in spiegelbeeld t.o.v. het linkervoorpand met mouwhelft br.

Linkergaatjesbies: 42 s. met nld. nr. 6 opzetten. In ajourpatroon in de aangegeven indeling br., daarbij aan de rechterrand de knoopjesrand, aan de linkerrand de kettingrand br. Na 81,5 cm = 208 nld. vanaf de opzet de s. stilleggen.

Rechtgaatjesbies: als de linkergaatjesbies br., echter de randen in spiegelbeeld uitvoeren.

Afwerken: delen spannen, bevochtigen en laten drogen. De open korte kanten van de gaatjesbiesen met maassteken verbinden. Schoudermaden dichtnaaien. Met de rondbreinld. nr. 5,5 uit de onderste mouwranden telkens 30 s. opnemen. Voor de boord telkens boordpatroon in hg. en tg. nld. br., daarbij met 1 tg. nld. en na de kant-s. met 1 s. av. beginnen, aan het einde van de nld. voor de kant-s. met 1 s. av. eindigen. Bij een boordlengte van 15 cm de s. losjes afk., zoals ze zich voordoen. Nu mouw-zij-naden dichtnaaien. De gaatjesbiesen met kraag vlg. patroonschema en vlg. de tekenjes aan de voorpandranden en de achterste halsrand naaien, zie ook modelafbeelding.



Tekenverklaring:

- ⊕ = kant-s.
- = 1 s. r.
- ▢ = 1 s. av.
- ▧ = 2 s. r. samenbr.
- ▨ = 2 s. r. overgehaald samenbr.: 1 s. als bij het recht br. afh., 1 s. r. br., dan de afgehaalde s. overhalen
- ⊗ = 2 o., in de tg. nld. de 1e o. r., de 2e o. av. br.

VLEERMUISVEST MET AJOURPATROONBIES

HET PROEFLAPJE

Brei eerst een proeflapje, even een lastig karweitje, maar u heeft er baat bij. Daarmee kunt u vaststellen of het aantal steken en naalden van uw breiwerk met de aangegeven aantallen in de stekenproef overeenstemmen. Brei een lapje van 15 x 15 cm in tricotsteek of in het aangegeven patroon. Maak vervolgens een kartonnen sjabloon van 10 x 10 cm en leg het op het proeflapje. Tel dan na: met hoeveel steken in de breedte en hoeveel naalden in de hoogte kom ik op een afmeting van precies 10 x 10 cm? Wanneer daar in uw proeflapje minder steken voor nodig zijn, moet u strakker breien of de breinaalden een 1/2 of 1 nummer dunner nemen. Wanneer in uw proeflapje juist meer steken op 10 x 10 cm komen, moet u lossere breien of dikere naalden nemen.

AFKORTINGEN:

aan weersz. = aan weerszijden · afb. = afbeelding · afh. = afhalen · afk. = afkanten · afw. = afwisselend · av. = averecht · av. tr. = averechte tricotsteek · br. = breien · db.st. = dubbel stokje · d.w.z. = dat wil zeggen · g = gram · gelijkm. verd. = gelijkmatig verdeeld · hg. nld. = heengaande naald · h.st. = half stokje · hv. = halve vaste · herh. = herhalen · kant-s. = kantsteek · kl. = kleur · l. = losse · ll. = looplengte · m = meter · meerd. = meerderen · midd. = middelste · mind. = minderen · nld. = naald · nr. = nummer · o. = omslag · ø = diameter · opz. = opzetten · pg. = patroongedeelte · s. = steek · samenbr. = samenbreien · st. = stokje · t. = toer · tg. nld. = teruggaande naald · tr. = tricotsteek · v. = vaste · vlg. = volgens · volg. = volgende Vanaf * herh. betekent: een grotere stekengroep · (pg.) zo vaak herhalen als aangegeven