

TRUI



## TRUI

**TRUI - FATTO****Maat** 36/38, 40/42 en 44/46

De gegevens voor maat 40/42 staan tussen haakjes voor, voor maat 44/46 na het dwarsstreepje. Wanneer er maar 1 getal staat aangegeven, geldt dit voor alle maten.

**Materiaal:** „Fatto“ (62% scheerwol (merinoswol), 26% mohair, 12% polyamide, loop-

lengte 175 m/50 g) van Lana Grossa: **200 (250 – 300) g** antraciet (kl. 11), **100 (150 – 150) g** donkergrijs (kl. 10), **100 (150 – 150) g** lichtgrijs (kl. 9) en **100 (150 – 150) g** bourgondisch rood (kl. 3); breinaalden nr. 6; 1 rondbreinaald nr. 6, 40 cm lang, 1 set van 5 breinaalden zonder knop nr. 5.

**Boordpatroon:** afw. 2 s. av., 2 s. r. br.

**Basispatroon:** aantal steken deelbaar door 13 + 2 + kant-s. Hg. en tg. nld. zijn getekend. De s. zijn zo getekend, zoals ze gebreid worden. De 1e – 20e nld. steeds herh., dan met de 4e nld. breipatroon eindigen.

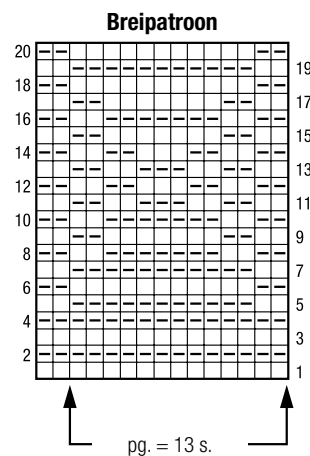
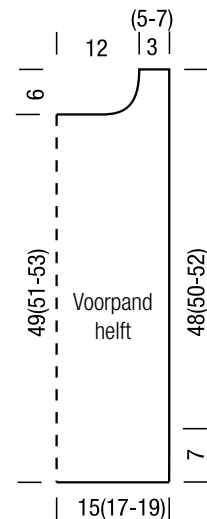
**Ketting-kant-s.:** hg. nld.: de 1e s. r. gedraaid br., de laatste s. als bij het av. br. afh., daarbij de draad achter het werk verder leiden. Tg. nld.: de 1e s. av. gedraaid br., de laatste s. als bij het av. br. afh., daarbij de draad voor het werk verder leiden.

**Stekenproef:** basispatroon met naalden nr. 6: 17 s. en 26 nld. = 10 x 10 cm; boordpatroon met naalden nr. 6: 17 s. en 26 nld. = 10 x 10 cm.

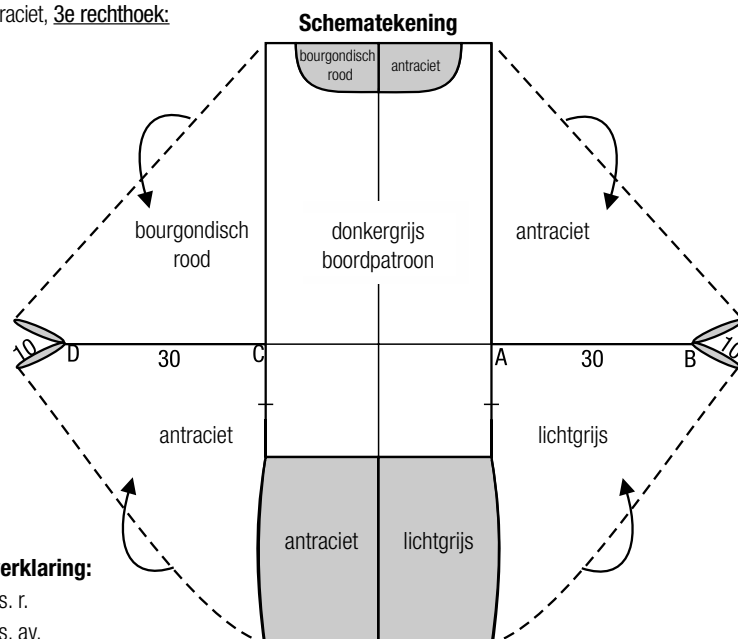
**Rugpand en mouw:** eerst 4 rechthoeken br.: **1e rechthoek:** 95 (108 – 121) s. met naalden nr. 6 in antraciet opzetten. In basispatroon br., daarbij in de 1e nld. = hg. nld., de s. als volgt indelen: kant-s., vlg. breipatroon beginnen, 7 (8 – 9)x het pg. herh., vlg. breipatroon eindigen, kant-s. De kant-s. aan weerszijden als ketting-kant-s. br. Bij een totale hoogte van 40 cm = 5x de 1e – 20e nld. en 1x de 1e – 4e nld. = 104 nld., alle s. losjes afk. **2e rechthoek:** antraciet, **3e rechthoek:** lichtgrijs, **4e rechthoek:** bourgondisch rood.

**Voorpand:** 52 (60 – 68) s. met naalden nr. 6 in donkergrijs opzetten. In boordpatroon br., daarbij in de 1e nld. = tg. nld. de s. als volgt indelen: kant-s., 2 s. av., \* 2 s. r., 2 s. av., vanaf \* steeds herh., kant-s. De kant-s. aan weerszijden als ketting-kant-s. br. Bij een totale hoogte van 49 (51 – 53) cm voor de hals de midd. 16 s. afk., dan in elke 2e nld. 1x 4 s., 1x 3 s., 1x 2 s. en 3x 1 s. mind. Bij een totale hoogte van 55 (57 – 59) cm de overige telk. 6 (10 – 14) schouder-s. afk.

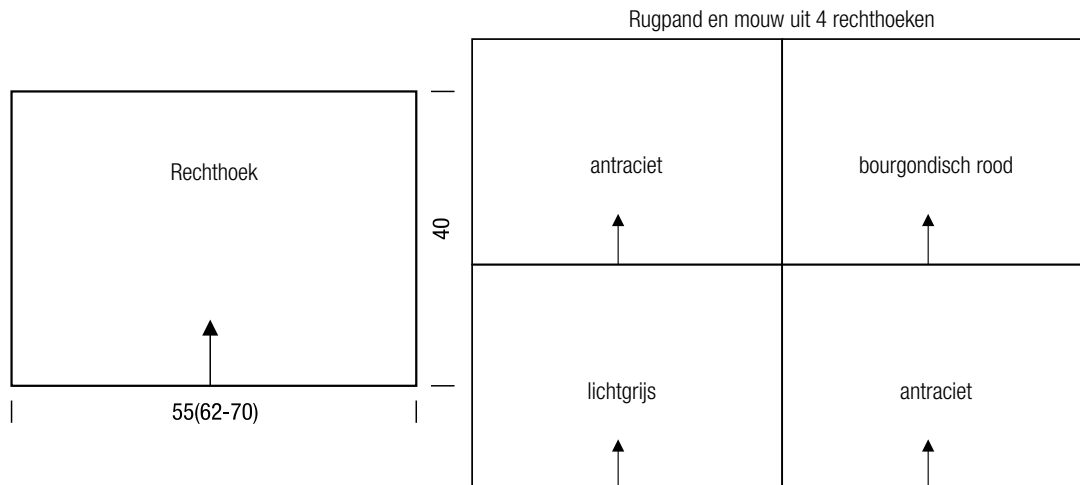
**Afwerken:** delen spannen, bevochtigen en laten drogen. De 4 rechthoeken vlg. patroon – rugpand en mouw uit 4 rechthoeken – aan elkaar naaien, de pijlen geven daarbij de breirichting aan. Nu rugpand en mouw vlg. schematekening aan het voorpand naaien. Het voorpand in het midden aan de bovenste rand van de rechthoek in bourgondisch rood en van de rechthoek in antraciet leggen. Schoudermaden aan weerszijden 3 (5 – 7) cm dichtnaaien. De uitstekende zijden van de uit 4 rechthoeken bestaande grote rechthoek naar het voorpand toe omslaan, zie gebogen pijlen in de schematekening en aan het voorpand aannaaien, daarbij 7 cm vanaf de opzet voorpand als splitten openlaten. De dwarsnaden van A naar B resp. van C naar D telkens 30 cm dichtnaaien. De overige 10 cm voor het armsgat openlaten. Uit de halsrand in antraciet 92 s. opnemen. Met de rondbreinaald nr. 6 in toeren in boordpatroon br. Na 24 cm de s. afk., zoals ze zich voordoen. Uit de armsgaten met antraciet telk. 40 s. opnemen. S. gelijkmatig op de breinaalden zonder knop nr. 5 verdelen = 10 s./naald. Werk in het rond sluiten. In toeren in boordpatroon br. Na 18 (15 – 12) cm de s. afk., zoals ze zich voordoen.

**Tekenverklaring:**

- = 1 s. r.
- ▭ = 1 s. av.



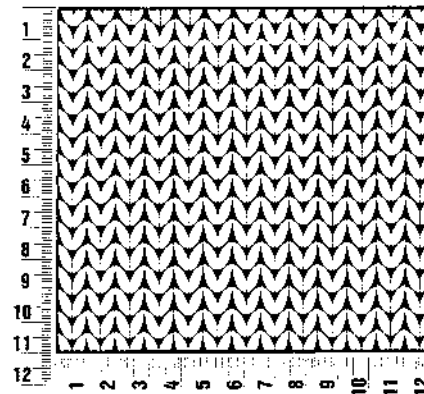
## TRUI



## Proeflapje

Maak altijd eerst een proeflapje. Brei hiervoor een lapje van 12 x 12 cm. Brei het lapje in het patroon dat bij het proeflapje van het model vermeld staat. Tel nu bij het middelste deel bij een vierkant van 10 x 10 cm het aantal steken in de breedte en het aantal naalden in de hoogte. Als het aantal steken en naalden niet met de gegevens in de beschrijving overeenkomt, dan moet je de dikte van de breinaalden aanpassen: als je minder steken en naalden hebt, brei je vrij los en neem je dünnere breinaalden (½ tot heel nummer); als je meer steken hebt, brei je vrij strak en neem je dikkere breinaalden.

**Opgelet:** op het etiket van het garen staat ook altijd de stekenverhouding bij een proeflapje in tricotsteek vermeld. Dit is echter niet doorslaggevend voor het model. Neem de gegevens van het model dat je wilt breien, als uitgangspunt.



## Afkortingen

**aan weersz.** = aan weerszijden; **afb.** = afbeelding; **afh.** = afhalen; **afk.** = afkanten; **afw.** = afwisselend; **av.** = averecht; **av.tr.** = averechte tricotsteek; **br.** = breien; **cm** = centimeter; **db.st.** = dubbel stokje; **d.w.z.** = dat wil zeggen; **g** = gram; **gelijkm.verd.** = gelijkmatig verdeeld; **h.st.** = half stokje; **hv.** = halve vaste; **herh.** = herhalen; **kant-s.** = kantsteek; **kl.** = kleur; **l.** = losse;

**ll.** = looplengte; **m** = meter; **meerd.** = meerderen; **midd.** = middelste; **mind.** = minderen; **nld.** = naald; **nr.** = nummer; **o.** = omslag; **ø** = diameter; **opz.** = opzetten; **pg.** = patroongedeelte; **s.** = steek; **samenbr.** = samenbreien; **st.** = stokje; **t.** = toer; **tr.** = tricotsteek; **v.** = vaste; **vlg.** = volgens; **volg.** = volgende