

Ponchotrui



Ponchotrui

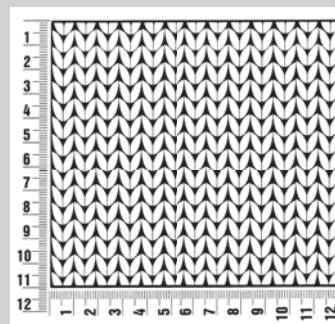
AFKORTINGEN

afh.	= afhalen	heeng.	= heengaande	ls.	= losse	st.	= stokje
afk.	= afkanten	h.st.	= half stokje	nld.	= naald	t.	= toer
afw.	= afwisselend	h.vs.	= halve vaste	o.	= omslag	terugg.	= teruggaande
av.	= averecht	herh.	= herhalen	pg.	= patroongedeelte	volg.	= volgende
br.	= breien	hulpnld.	= hulpsnaal	rest.	= resterende	vs.	= vaste
ca.	= circa	kants.	= kantsmaak	samenbr.	= samenbreien	weersz.	= weerszijden
db.st.	= dubbel stokje	kl.	= kleur	s.	= steek		

STEKENPROEF

Voordat u met breien begint, maakt u het beste eerst een proeflapje. Dit proeflapje moet ongeveer 12 x 12 cm groot zijn. Dan meet u in het midden van het lapje, hoeveel steken en naalden in een vierkant van 10 x 10 cm passen. Wanneer het aantal steken en naalden met het aangegeven aantal in de werkbeschrijving overeenstemt, kunt u meteen met breien beginnen. Bij een geringer aantal steken en naalden in het vierkant probeert u het eens met dunnere breinaalden (1/2 tot 1 nr. dunner) of u breit vaster, bij meer steken en naalden neemt u juist dikkere naalden of u breit losser.

In ieder geval neemt u het beste het garen, dat in de werkbeschrijving wordt aangegeven, zelfs kleine afwijkingen in looplengte, structuur en samenstelling kunnen al van invloed zijn op de stekenproef en op het complete model. Een stekenproef geldt bovendien altijd voor een proeflapje in tricotsteek. Uw werk wordt pas echt perfect, wanneer u uw stekenproef in het gewenste patroon breit. Dan ziet uw lievelingsmodel er niet alleen mooi uit, maar past ook nog!

**Ponchotrui in boordsteek-kabelpatroon****Maat 36/38 (40/42)**

De gegevens voor maat 40/42 staan tussen haakjes. Wanneer er maar 1 getal staat aangegeven, geldt dit voor beide maten.

Materiaal: „Smokey“ (46% scheerwol (merinoswol), 41% katoen, 8% polyamide, looplengte ca. 225 m/50 g) van Lana Grossa: ca. **450 (500) g** linnen/beige/zand (**kl. 206**); breinaalden nr. 4,5 en 5,5; 1

rondbreinaald nr. 5,5, 100 cm lang; telk. 1 rondbreinaald nr. 4,5 en 5,5, 50 cm lang; 1 hulpsnaal.

Knoopjesrand: de 1e s. van elke nld. als bij het recht br. afh. De laatste s. van elke nld. r. br.

Patentrand met telk. 3 s.: in de hg. nld. de eerste 3 s. als bij het av. br. afh., daarbij de draad achter de s. verderleiden en strak aantrekken, de laatste 3 s. r. br. In de tg. nld. de eerste 3 s. als bij het av. br. afh., daarbij de draad voor de s. verder leiden en strak aantrekken, de laatste 3 s. av. br.

Boordsteek: afw. 1 s. r., 1 s. av. br.

Tricotsteek: hg. nld. r., tg. nld. av. br.

Boordsteek-kabelpatroon: vlg.

breipatroon op pag. 32 br. Getallen rechtsbuiten geven de hg. nld. aan.

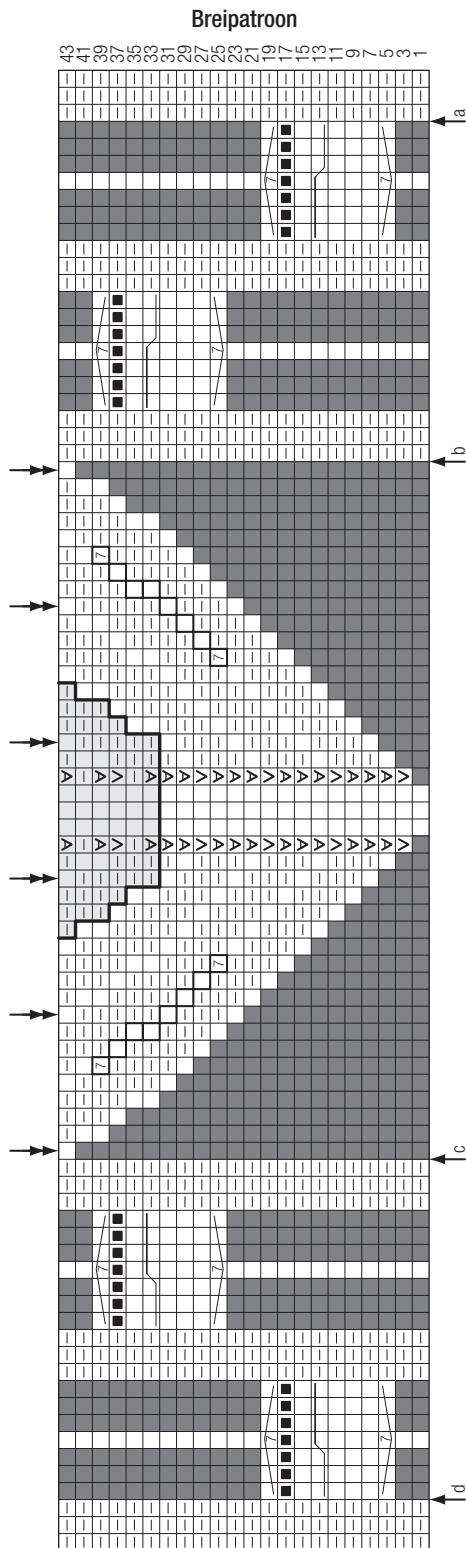
In de tg. nld. de s. br., zoals ze zich voordoen resp. als in de volg. tekenverklaring beschreven. In de breedte met de s. voor pijl a beginnen, het

pg. = in het begin 8 s. tussen pijl a en b 3x br., de s. tussen pijl b en c 1x br., daarbij echter de meerderingen voor en na de middelste 3 tr.-s. als navolgend beschreven voortzetten, dan het pg. = in het begin 8 s. tus-

sen pijl c en d 3x br. en met de s. na pijl d eindigen. In de hoogte telkens bij het pg. tussen pijl a en b alsmede c en d (dus zonder middelste deel) de 1e – 44e nld. 1x br., dan de 5e – 44e nld. steeds herh. Opgelet: in het middelste deel tussen pijl b en c zijn er voor en na de 3 middelste s. telk. 19 meerderingen getekend, die logisch moeten worden voortgezet. Hiervoor gelden de s. met grijze ondergrond vanaf de 33e nld. Deze telk. 4 meerderingen aan weersz. in de hoogte nog telk. 7x herh., dan nog 1x in de volg. 2e nld. meer. Daarna zijn er aan weerszijden van het midden in totaal telk. 48 gemeerderde s. voorhanden. Er wordt hier dus afwisselend in de 2e en 4e nld. gemeederd, en wel vlg. het patroon in boord-



Ponchotrui



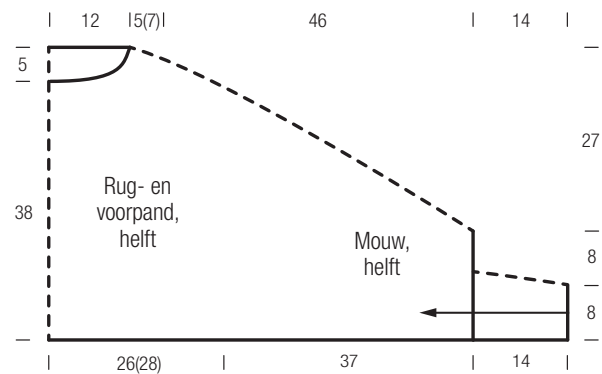
Het breipatroon eventueel 90° naar rechts draaien, zo kunt u het patroon beter lezen en namaken.

steek als ingetekend. De dubbele pijlen aan de bovenste rand van het breipatroon wijzen naar de rechte boordsteek-s., waarboven bij de 1e herhaling telk. 1 kabelmotief begint, precies als boven de getekende pg. Het boordsteek-kabelpatroon in de hoogte met de gemeerdere s. natuurlijk logisch aanvullen.

Geaccentueerde meerderingen: voor en na de 3 midd. s. als in het breipatroon getekend en beschreven uitvoeren.

Stekenproef: 17,5 s. en 29 nld. boordsteek-kabelpatroon met nld. nr. 5,5 = 10 x 10 cm.

Opgelet: de trui wordt in 2 delen gebreid, daarbij telkens vanaf de mouw tot het middenachter resp. middenvoor breien! Daarna de delen in het midden samenbreien. De pijl in het patroonschema geeft de breirichting aan!



Tekenverklaring:

- = 1 s. r.
- = 1 s. av.
- = geen steek, zorgt alleen voor een beter overzicht en wordt bij het breien gewoon overgeslagen
- = in de hg. nld. r. br., in de volg. tg. nld. 1 o. opnemen en 1 s. av. br.
- ☑ = 1 s. av. gedraaid uit het dwarsdraadje br.
- ☑ = 1 s. r. gedraaid uit het dwarsdraadje br.

= 7 s. naar rechts kruisen: 3 s. op een 1e hulplnd. achter het werk leggen, de volg. 4 s. r. br., dan de 3 s. van de hulplnd. r. br.

= 7 s. naar links kruisen: 4 s. op een 1e hulplnd. voor het werk leggen, de volg. 3 s. r. br., dan de 4 s. van de hulplnd. r. br.

= 7 s. uit 1 steek breien (= * 1 s. r., 1 o., vanaf * 2x herh. = 6 s., 1 s. r.), in de volg. tg. nld. de s. en o. av. br.

= 7 s. als bij het av. br. afh., daarbij de bijbehorende o. laten vallen, de 7 s. weer terug op de linkernaald nemen, dan alle 7 s. r. gedraaid samenbr.

= „plaatshouder“ voor de kabelmotieven voor en na de middelste s., die over 16 nld. ingebreid en waarbij in de 1e naald 7 s. eruitgebreid en in de laatste nld. 7 s. samengebreid worden (kan tekentechnisch niet anders worden weergegeven)

Ponchotrui

Linkerrug- en voorpandhelft: met de **linkermouw** beginnen. Hiertoe 38 s. met nld. nr. 4,5 opzetten. Voor de hoge boord 14 cm = 46 nld. boordsteek br., daarbij in de laatste nld. gelijkmatig verdeeld 25 s. gedraaid uit het dwarsdraadje meerd. = 63 s. Vervolgens met nld. nr. 5,5 in de volg. indeling verder br.: 3 s. patentrand, 57 s. boordsteek-kabelpatroon in de beschreven indeling (de 3 midd. tr.-s. vormen de schouderlijn), 3 s. patentrand. Voor de mouwafschuiningen na het boordeinde vanaf de 3e nld. aan weersz. van de 3e midd. s. als getekend en beschreven meerd. Na de 44e nld. vlg. breipatroon als beschreven verder br. en de meerderingen logisch in boordsteek-kabelpatroon voortzetten, tot aan weerszijden in totaal telk. 48 s. gemeerdert zijn. Na de laatste meerderingen zijn er in totaal 159 s. op de naald. Bij toenemend aantal s. met de 100 cm lange rondbreinld. nr. 5,5 verder br. Na 56 cm = 164 nld. vanaf boordeinde (in totaal telk. 8 kabelmotieven zijn in de hoogte in het midden geteld resp. het hoogte-pg. is 4x gebreid) alleen nog de boordsteek-s. (= afw. 1 s. r., 3 s. av.) tot het middenachter resp. middenvoor voortzetten. Reeds na 37 cm = 108 nld. vanaf het boordeinde aan weersz. het mouweinde markeren en logisch verder br. Na in totaal 51 (53) cm = 148 (154) nld. vanaf het boordeinde voor de hals de midd. 3 s. afk. en beide helften afzonderlijk verder breien. De overige 78 s. aan de linkerrand voor het **voorpand** eerst nog stilleggen. Met de 78 s. aan de rechterrands het **rugpand** rechtdoor voortzetten. Na

12 cm = 36 nld. vanaf het halsbegin de s. stilleggen. Nu het voorpand met de stilgelegde 78 s. aan de linkerrand voortzetten, daarbij aan de rechterrands voor de rest van de halsrondding 4 s. afk., dan in de 2e nld. nog 1x 2 s. en in elke 4e nld. 2x 1 s. afk. De overige 70 s. op dezelfde hoogte als bij het rugpand stilleggen.

Rechterrug- en voorpandhelft: in spiegelbeeld t.o.v. de linkerrug- en voorpandhelft br., daarbij met de **rechtermouw** beginnen en de halsrondding aan de tegenoverliggende zijde inbr.

Afwerken: delen spannen, bevochtigen en laten drogen. Eerst de middennaden dichtnaaien. Hiertoe beide truihelften met de verkeerde kanten rug- resp. voorpand op elkaar leggen. Dan telkens 1 s. van de linkerrugpandhelft met de betreffende s. van de rechterrugpandhelft r. samenbr. en de s. tegelijkertijd afk. Met de voorpandhelften op dezelfde manier te werk gaan. Mouwnaden telkens tot de markering sluiten. Met de rondbreinld. nr. 4,5 uit de halsrand 106 s. opnemen. Voor de rolkraag boordsteek in toeren br. Bij een kraaghoogte van 4 cm in elke 2e av.-ribbel 1 s. av. gedraaid uit het dwarsdraadje meerd. = 132 s. Na nog eens 4 cm in elke overgeslagen av.-ribbel 1 s. av. gedraaid uit het dwarsdraadje meerd. = 159 s. Nu afw. 1 s. r., 2 s. av. afw. met de 50 cm lange rondbreinld. nr. 5,5 verder br. Bij 24 cm kraaghoogte de s. losjes afk., zoals ze zich voordoen.