

VEST



VEST

Proeflapje

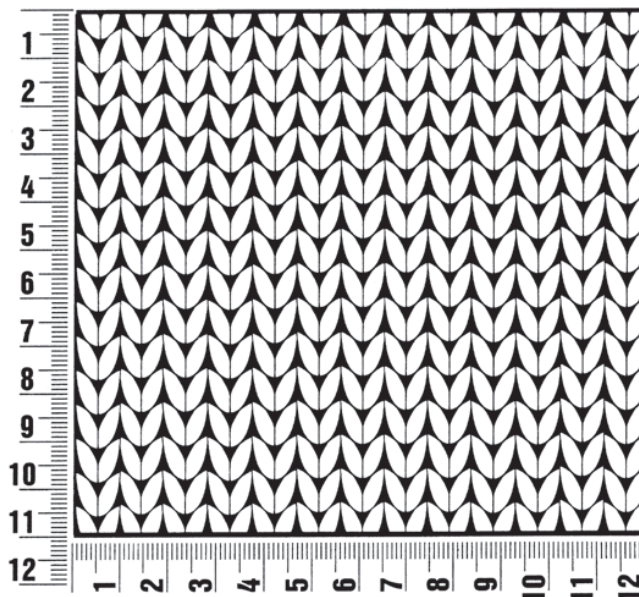
Maak altijd eerst een proeflapje. Brei hiervoor een lapje van 12 x 12 cm. Brei het lapje in het patroon dat bij het proeflapje van het model vermeld staat. Tel nu bij het middelste deel bij een vierkant van 10 x 10 cm het aantal steken in de breedte en het aantal naalden in de hoogte. Als het aantal steken en naalden niet met de gegevens in de beschrijving overeenkomt, dan moet je de dikte van de breinaalden aanpassen: als je minder steken en naalden hebt, brei je vrij los en neem je dunnere breinaalden (½ tot heel nummer); als je meer steken hebt, brei je vrij strak en neem je dikkere breinaalden.

Opgelet: op het etiket van het garen staat ook altijd de stekenverhouding bij een proeflapje in tricotsteek vermeld. Dit is echter niet doorslaggevend voor het model. Neem de gegevens van het model dat je wilt breien, als uitgangspunt.

Afkortingen

aan weersz. = aan weerszijden; **afb.** = afbeelding; **afh.** = afhalen; **afk.** = afkanten; **afw.** = afwisselend; **av.** = averecht; **av. tr.** = averechte tricotsteek; **br.** = breien; **cm** = centimeter; **db.st.** = dubbel stokje; **d.w.z.** = dat wil zeggen; **g** = gram; **gelijkm. verd.** = gelijkmatig verdeeld; **h.st.** = half stokje; **hv.** = halve vaste; **herh.** = herhalen; **kant-s.** = kantsteek; **kl.** = kleur; **l.** = losse;

ll. = looplengte; **m** = meter; **meerd.** = meerderen; **midd.** = middelste; **mind.** = minderen; **nld.** = naald; **nr.** = nummer; **o.** = omslag; **ø** = diameter; **opz.** = opzetten; **pg.** = patroongedeelte; **s.** = steek; **samenbr.** = samenbreien; **st.** = stokje; **t.** = toer; **tr.** = tricotsteek; **v.** = vaste; **vlg.** = volgens; **volg.** = volgende



Model 07

VEST • CASHAIR

Maat 36/38, 40/42 en 44/46

De gegevens voor maat 40/42 en 44/46 staan tussen haakjes. Wanneer er maar 1 getal staat aangegeven, geldt dit voor alle maten.

Materiaal: "Cashair" (60% katoen, 30% nylon, 10% kasjmier, looplengte 225 m/50 g) van Lana Grossa: **350 (400 - 450) g** grijs (**kl. 6**) en **350 (400 - 450) g** grijspaars (**kl. 12**); breinaalden nr. 5 en 6.

Boordpatroon: afw. 1 s. r., 1 s. av. br.

Tricotsteek: hg. nld. r., tg. nld. av. br.

Averechte tricotsteek: hg. nld. av., tg. nld. r. br.

Patentrand: hg. nld.: 1e - 3e s. en de laatste 3 s. r. br.; tg. nld.: 1e - 3e s. en de laatste 3 s. als bij het av. br. afh., daarbij de draad voor leiden en strak

aantrekken.

Diagonale patroonstrepen halve patentsteek: zie breipatroon 1. Alleen de hg. nld. zijn getekend. Indien in de tekenverklaring niet anders aangegeven, in de tg. nld. de s. br., zoals ze zich voordoen. De 1e en 2e nld. = indeling van de s. in boordpatroon. Vanaf de 3e - 30e nld. = diagonale patroonstrepen halve patentsteek.

Halve patentsteek: aantal s. deelbaar door 2 + 1. Zie breipatroon 2. Alleen de hg. nld. zijn getekend. Indien in de tekenverklaring niet anders aangegeven, in de tg. nld. de s. br., zoals ze zich voordoen. De 1e en 2e nld. steeds herh.

Geaccentueerde minderingen: rechtterrand: 3 patent-kant-s., 2 s. tr., 2 s. av. tr., 2 s. r. samenbr.; linkertrand: 1 enkele overhaling (= 1 s. r. afh., de volg. s. r. br., dan de afgehaalde s. overhalen), 2 s. av. tr., 2 s. tr., 3 patent-kant-s.

Stekenproef: tricotsteek met dubbele draad en nld. nr. 6: 18 s. en 26 nld. = 10 x 10 cm.

Rugpand: 119 (127 - 135) s. met dubbele draad, namelijk telkens 1 draadje van elke kleur, met naalden nr. 5 opzetten. In boordpatroon br., daarbij in de 1e nld. = tg. nld. de s. als volgt indelen: kant-s., * 1 s. av., 1 s. r., vanaf * steeds herh., 1 s. av., kant-s. Na 7 cm met naalden nr. 6 in tr. en in de patroonstreep halve patentsteek verder br. en hiertoe de s. als volgt indelen: kant-s., 27 s.

VEST

tr., 17 s. patroonstreep 1, 29 (37 - 45) s. tr., daarbij in het midden 1 s. r. gedraaid uit het dwarsdraadje meerd. = 30 (38 - 46) s., 17 s. patroonstreep 2, 27 s. tr., kant-s. = 120 (128 - 136) s. In de 9e nld. met het verspringen van de patroonstrepen beginnen, zie breipatroon 1. Het principe van de 9e - 20e nld. voortzetten, tot aan de zijkant de telk. 27 s. in tr. door de patent-s. vervangen werden. Van nu af aan het principe van de 21e - 30e nld. voortzetten. Na 86 nld. patroonstrepen met alle s. in tr. verder br. Tegelijkertijd bij een totale hoogte van ca. 36 cm = 76 nld. patroonstrepen, voor de mouwen 1x 1 s. aan weersz. meerd., in de volg. 4e nld. 1x 1 s. en in elke 2e nld. 2x 1 s., 1x 2 s., 3x 4 s. en 1x 55 s. aan weersz. meerd. resp. erbij opzetten = 266 (274 - 282) s. In de volg. hg. nld. de s. als volgt indelen: 3 s. patentrand, 17 s. halve patentsteek, 226 (234 - 252) s. tr., 17 s. halve patentsteek, 3 s. patentrand. Bij een totale hoogte van 66 cm voor de hals de midd. 22 s. afk., dan in elke 2e nld. 1x 4 s. en 1x 3 s. afk. Bij een totale hoogte van 68 cm de overige 115 (119 - 123) s. aan weersz. stilleggen.

Linkervoorpand: 65 (69 - 73) s. met dubbele draad, namelijk telkens 1 draadje van elke kleur, met naalden nr. 5 opzetten. In boordpatroon br., daarbij in de 1e nld. = tg. nld. de s. als volgt indelen: 3 s. patentrand, * 1 s. r., 1 s. av., vanaf * steeds herh., 1 s. r., kant-s. Na 7 cm met naalden nr. 6 in tr. en in de patroonstreep halve patentsteek verder br. en hiertoe de s. als volgt indelen: kant-s., 27 s. tr., 17 s. patroonstreep 1, 13 (17 - 21) s. tr., 2 s. av. tr., 2 s. tr., 3 s. patentrand. In de 9e nld. met het verspringen van de patroonstreep beginnen, zie breipatroon 1. Het principe van de 9e - 20e nld. voortzetten, tot aan de zijkant de 27 s. tr. door de patent-s. vervangen zijn. Van nu af aan het principe van de 21e - 30e nld. voortzetten. Na 86 nld. patroonstreep met alle s. in tr. verder br. Tegelijkertijd bij een totale hoogte van ca. 36 cm = 76 nld. patroonstreep, voor de mouw aan de rechterraand meerderingen als bij het rugpand uitvoeren. Bij een totale hoogte van 43 cm, na bereiken van de complete meerderingen = in totaal 138 (142 - 146) s., de indeling van de s. vanaf de rechterraand eveneens als bij het rugpand uitvoeren en tegelijkertijd aan de linkerrand voor de halsafschuiving 1x 1 s. mind., dan in elke 4e nld. nog 14x 1 s. mind., daarbij steeds geaccentueerde minderingen uitvoeren. Bij een totale hoogte van 68 cm van de rechterraand uitgaand 115 (119 - 123) s. stilleggen. Met de overige 8 s. voor de halsbies nog ca. 12 cm br., dan de s. afk.

Rechtervoorpand: als het linkervoorpand, echter in spiegelbeeld br.

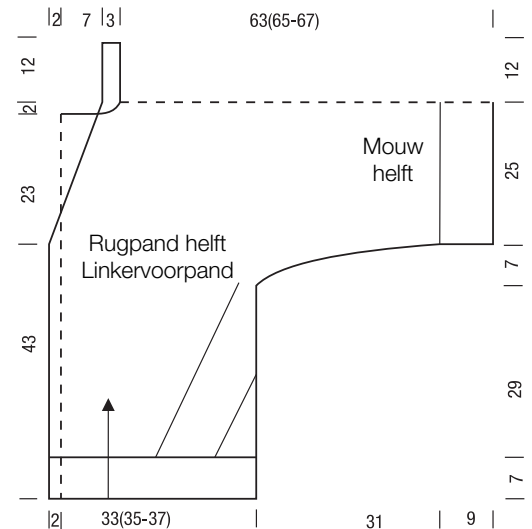
Afwerken: delen spannen, vooral de patroonstrepen in de lengte trekken, bevochtigen en laten drogen. Schoudermaden dichtnaaien. De stilgelegde s.

van de schouders als volgt samenbr.: het rugpand en de voorpanden met de goede kanten op elkaar leggen. Nu de 1e s. van het rugpand met de betreffende 1e s. van het voorpand r. samenbr. Met de telkens 2e s. op dezelfde manier te werk gaan, dan de laatste s. over de zojuist gebreide s. halen. Deze handeling zo vaak herh., tot alle stilgelegde s. verbruikt zijn. Let op: de s. heel losjes afkanten, zodat de schoudernaad niet gaat trekken. De telkens 8 s. van de halsbiesen met elkaar verbinden. Halsbies aan de achterste halsrand naaien. Zij- en mouwnaden dichtnaaien.

Breipatroon 2



pg. = 2 s.



Tekenverklaring:

- = 1 s. r.
- ▢ = 1 s. av.
- = zonder betekenis, s. niet voorhanden
- ⊗ = 1 s. r. gedraaid uit het dwarsdraadje meerd.
- ⊙ = hg. nld.: 1 omslag; tg. nld.: av. br.
- ⊚ = 2 s. r. samenbr.
- ⊛ = 1 enkele overhaling (= 1 s. r. afh., de volg. s. r. br., dan de afgehaalde s. overhalen)
- ⊜ = 1 patent-s. Tg. nld.: de av. s. met 1 o. als bij het av. br. afh.; hg. nld.: de s. met de o. van de vorige nld. r. samenbr.

Breipatroon 1

